



VOSGES SECRÈTES

la Communauté de Communes de
la Porte des Vosges Méridionales

RAPPORT D'ACTIVITÉS

2023

ÉDITO



Chers habitants, associations, élus, parents, jeunes de notre territoire,

Nous sommes heureux de vous présenter la nouvelle édition du rapport d'activités de la Communauté de Communes de la Porte des Vosges Méridionales !

Loin d'être exhaustif, ce document édité chaque année a pour objectif de synthétiser 12 mois d'activité et de projets, portés par les élus et menés avec entrain par les services de la CCPVM.

Qu'ils soient concrets et au contact direct de la population ou plus abstraits de prime abord, chacun de ces projets a été pensé pour répondre au mieux aux besoins des habitants et pour construire avec vous le territoire de demain.

Bonne lecture à tous !



Catherine LOUIS

Présidente de la Communauté de Communes
de la Porte des Vosges Méridionales

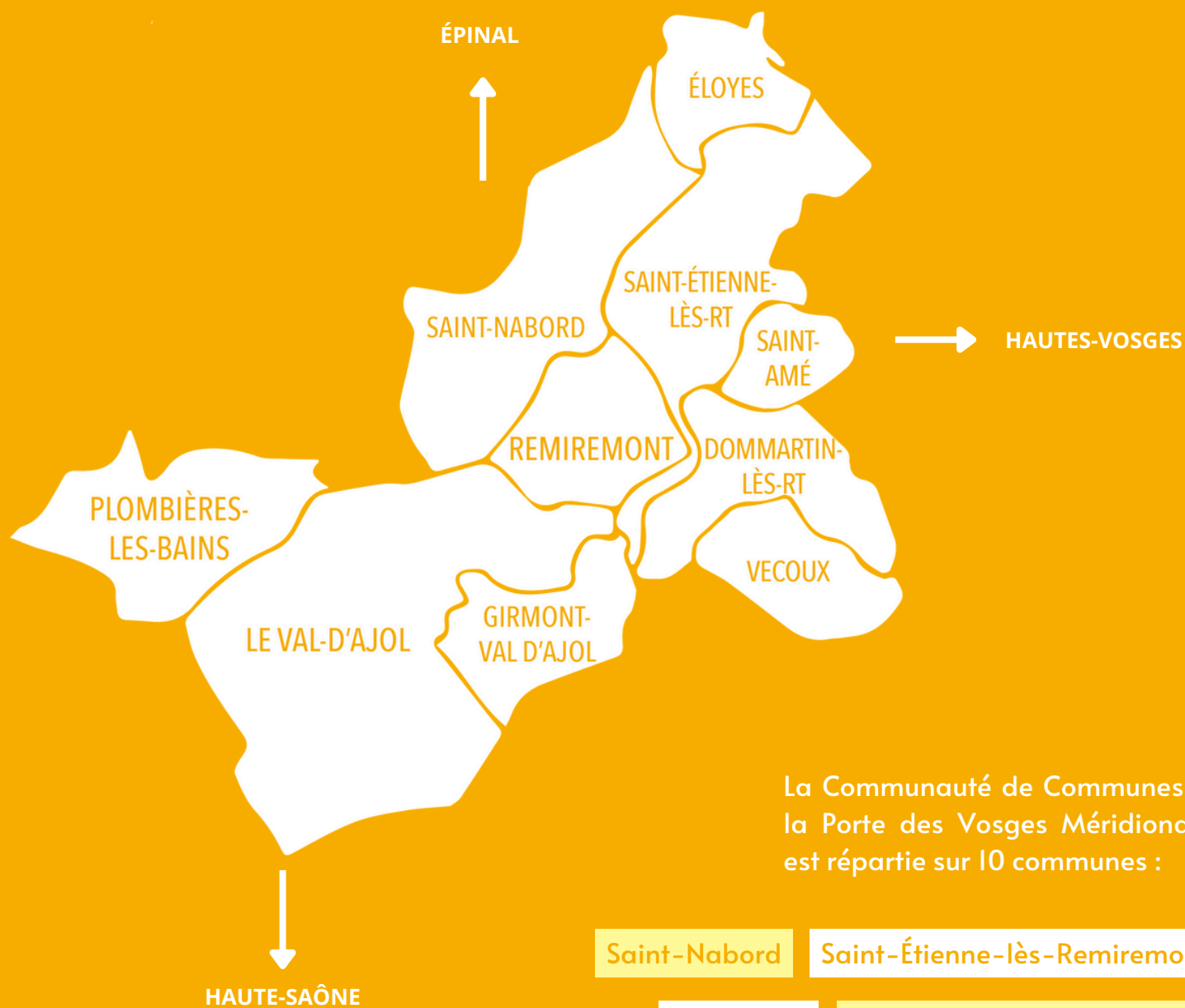


LE SOMMAIRE

- 1 Le territoire
- 2 Les compétences
- 3 Les instances
- 4 Le conseil communautaire
- 5 Les ressources humaines
- 6 L'organigramme
- 7 Finances
- 11 Enfance
- 18 Économie
- 20 Tourisme
- 23 Urbanisme
- 24 Culture
- 32 Sport
- 35 Les piscines
- 36 Services techniques
- 37 Politiques sociales
- 39 Petites villes de demain
- 41 PCAET
- 43 Milieux aquatiques
- 45 Communication



LE TERRITOIRE



La Communauté de Communes de la Porte des Vosges Méridionales est répartie sur 10 communes :

Saint-Nabord Saint-Étienne-lès-Remiremont

Saint-Amé Dommartin-lès-Remiremont

Girmont-Val-d'Ajol Le Val-d'Ajol Éloyes

Vecoux Plombières-les-Bains Remiremont

LES COMPÉTENCES

La Communauté de Communes rassemble aujourd'hui 10 communes adhérentes qui ont choisi de déléguer un certain nombre de leurs compétences à la structure intercommunale afin qu'elles soient gérées de façon cohérente sur l'ensemble du secteur.

Les compétences de la Communauté de Communes présentées ci-dessous ont été mises en conformité avec la loi NOTRe et font l'objet d'évolution continue en fonction des politiques publiques définies.

COMPÉTENCES OBLIGATOIRES

- **ACCUEIL DES GENS DU VOYAGE**
Aménagement, entretien et gestion des aires
- **AMÉNAGEMENT DE L'ESPACE COMMUNAUTAIRE**
- **DÉVELOPPEMENT ÉCONOMIQUE**
Aménagement, entretien et gestion des zones d'activités. Politique locale du commerce et soutien aux activités commerciales d'intérêt communautaire. Accompagnement d'entreprises et promotion du tourisme dont la création d'Offices de Tourisme.
- **GESTION DES DÉCHETS**
Collecte et traitement des déchets des ménages et déchets assimilés (compétence déléguée au SICOVAD).
- **GEMAPI**
Entretien et aménagement de cours d'eau, défense contre les inondations, protection et restauration des zones humides.

COMPÉTENCES OPTIONNELLES

- Préservation, gestion et mise en valeur de sites d'intérêt naturel majeur.
- Mise en application des actions du Plan Climat Air Énergie et Territoire (PCAET).
- Politique du logement et du Cadre de Vie.
- Politique de la Ville.
- Création, aménagement et entretien de la voirie d'intérêt communautaire.
- Construction, entretien et fonctionnement d'équipements culturels et sportifs d'intérêt communautaire.
- Action sociale d'intérêt communautaire.

COMPÉTENCES FACULTATIVES

- Établissement et exploitation d'infrastructures et de réseaux de communications électroniques.
- Création, aménagement et gestion d'aires pour camping-cars et/ou de terrains de camping.
- Création, aménagement et gestion des circuits de randonnée touristiques. Mise en cohérence des projets touristiques de la CCPVM.

LES DÉLÉGATIONS

DES ÉLUS AU 31 DÉCEMBRE 2023



Catherine LOUIS

Présidente de la CCPVM



**André
JACQUEMIN**

1er Vice-Président
Petite enfance,
éducation et politiques
sociales



**Jean-Benoît
TISSERAND**

2ème Vice-Président
Cadre de vie, mobilité
et politique de
la ville et du logement



**Jean-Pierre
CALMELS**

3ème Vice-Président
Dév. économique,
artisanat au commerce
et à l'industrie



**Thomas
VINCENT**

4ème Vice-Président
Eau, assainissement,
gestion des déchets,
urbanisme, aménagement
de l'espace et bourg centre



**Michel
DEMANGE**

5ème Vice-Président
Finances, prospectives
de mutualisation et
recherche
de partenariats



**Arnaud
JEANNOT**

6ème Vice-Président
Culture et sport



**Yanis
CORNU**

7ème Vice-Président
Travaux et
bâtiments publics



**Jean-Paul
MICLO**

8ème Vice-Président
Environnement et
développement durable



**Patrick
VINCENT**

9ème Vice-
Président
Tourisme et
Communication

LE CONSEIL COMMUNAUTAIRE

32

conseillers
communautaires

7

conseils
communautaires

142

délibérations

Un Bureau

qui se compose des 10 maires et d'un membre de l'exécutif. Il constitue la conférence des maires.

Le Bureau débat des orientations stratégiques, des actions et projets relevant des compétences de l'intercommunalité avant leur présentation en Conseil Communautaire.



9 commissions thématiques

- Petite enfance, éducation et politiques sociales
- Cadre de vie, mobilité et politique de la ville et du logement
- Développement économique, de l'artisanat, du commerce et de l'industrie
- Eau, assainissement, gestion des déchets, urbanisme, aménagement de l'espace et bourgs-centres.
- Finances, perspectives de mutualisation et recherche de partenariats
- Sport et culture
- Tourisme, communication
- Environnement et développement durable
- Travaux, bâtiments publics

Les commissions sont composées de représentants communautaires et de représentants des communes. Elles préparent les dossiers et les projets de la Communauté de Communes et émettent un avis consultatif à l'attention du Conseil Communautaire.

LES RESSOURCES HUMAINES

42 ans

moyenne
d'âge
des agents

108

agents

87

personnes
équivalent
temps plein

3 813 766 €

de masse salariale
en 2023

La Communauté de Communes de la Porte des Vosges
Méridionales, en matière d'effectif, compte au 31 décembre 2023 :

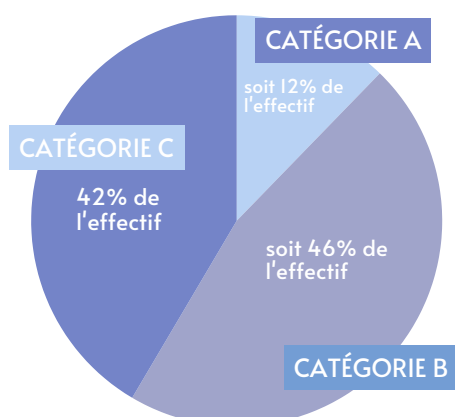
91

agents permanents

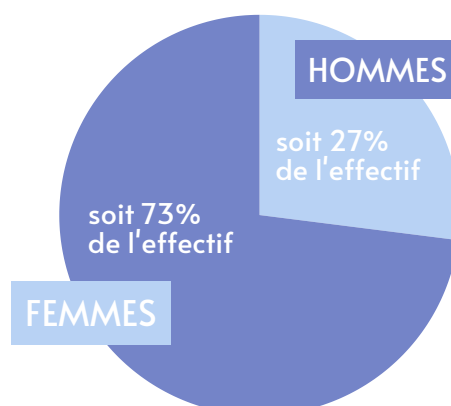
17

agents non permanents

PAR CATÉGORIE



PAR SEXE



ORGANIGRAMME DES SERVICES DE LA CCPVM

AU 31 DÉCEMBRE 2023

**DIRECTION GÉNÉRALE
DES SERVICES**
2 AGENTS

SERVICES FONCTIONNELS

COMPTABILITÉ
2 AGENTS

**RESSOURCES
HUMAINES**
2 AGENTS

INFORMATIQUE
1 AGENT

ARCHIVES
1 AGENT

SECRÉTARIAT
1 AGENT

TECHNIQUE
4 AGENTS

COMMUNICATION
2 AGENTS

SERVICES OPÉRATIONNELS

POLITIQUES SOCIALES
1 AGENT

TOURISME
1 AGENT

URBANISME
3 AGENTS

**RELAIS PETITE
ENFANCE**
3 AGENTS

**PETITES VILLES DE
DEMAIN**
2 AGENTS

MILIEUX AQUATIQUES
1 AGENT

ÉCOLE DE MUSIQUE
22 AGENTS

MÉDIATHÈQUE
18 AGENTS

**CRÈCHE
REMIREMONT**
21 AGENTS

SPORT
1 AGENT

PCAET
1 AGENT

ÉCONOMIE
1 AGENT

CULTURE
2 AGENTS

CRÈCHE ÉLOYES
8 AGENTS

PISCINES
8 AGENTS

www.ccpvm.fr

FINANCES

10 092 446 €
en attributions de
compensations versées
aux communes

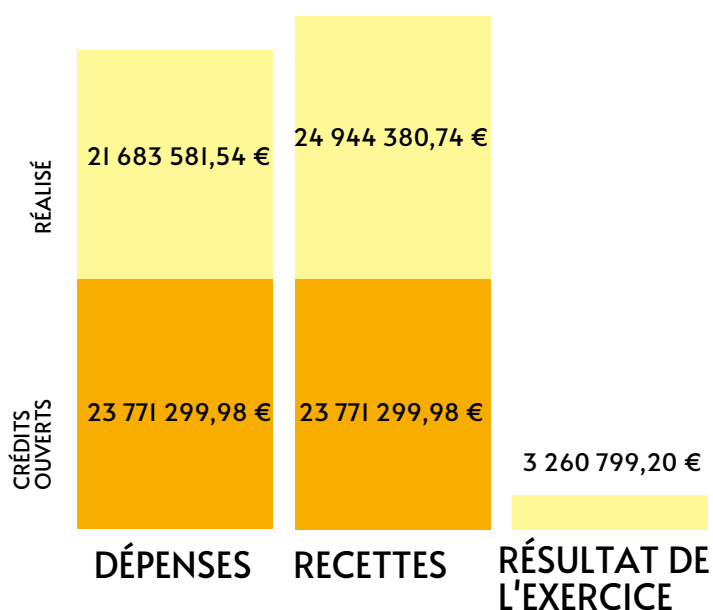
34 800 €
d'aides pour les entreprises

750 000 €
de subvention à
l'Office de Tourisme

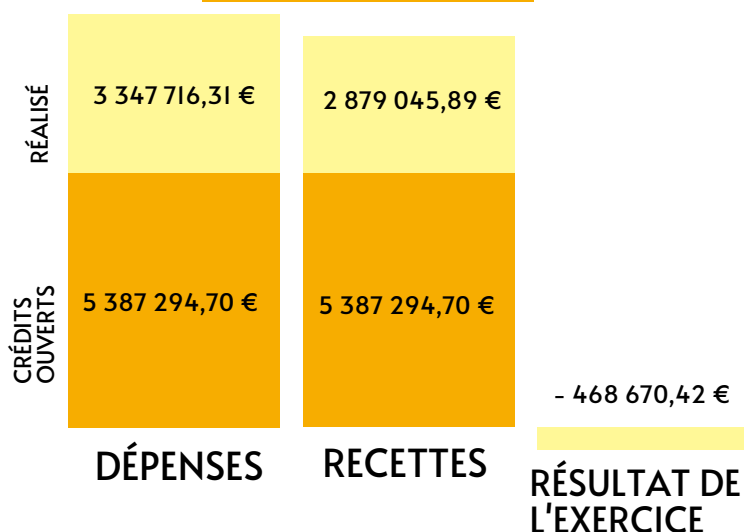
13 600 €
d'aides à l'amélioration
de l'habitat (ANAH)

BUDGET GÉNÉRAL 2023

FONCTIONNEMENT



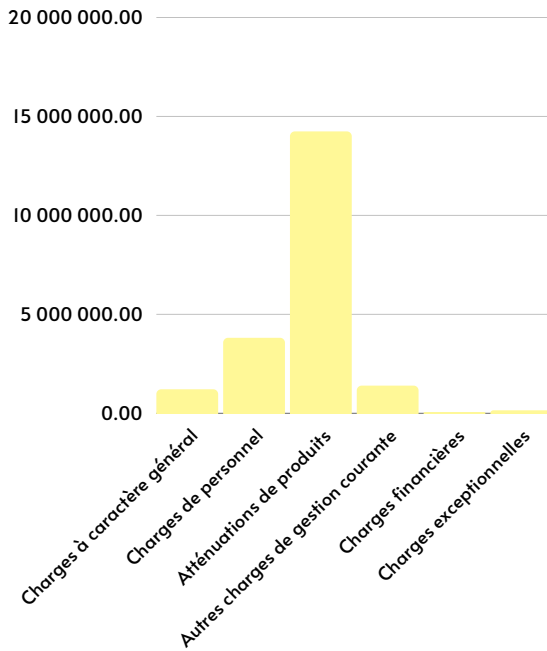
INVESTISSEMENT



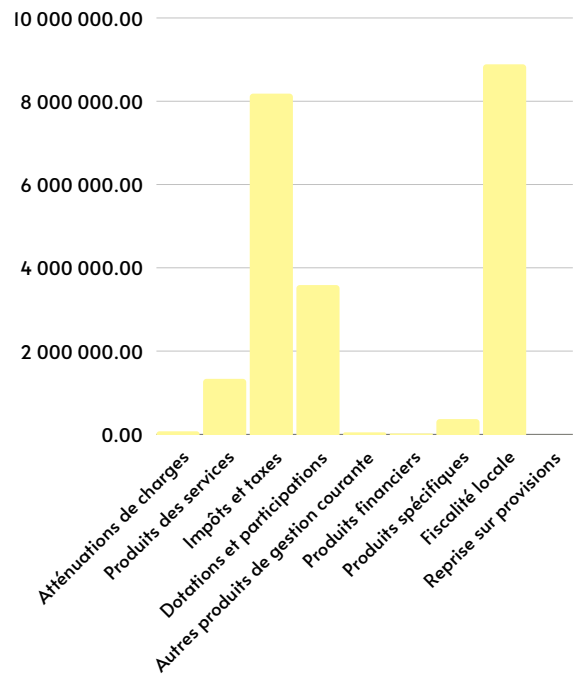
CHIFFRES CLÉS 2023 DU BUDGET GÉNÉRAL

FONCTIONNEMENT

DÉPENSES

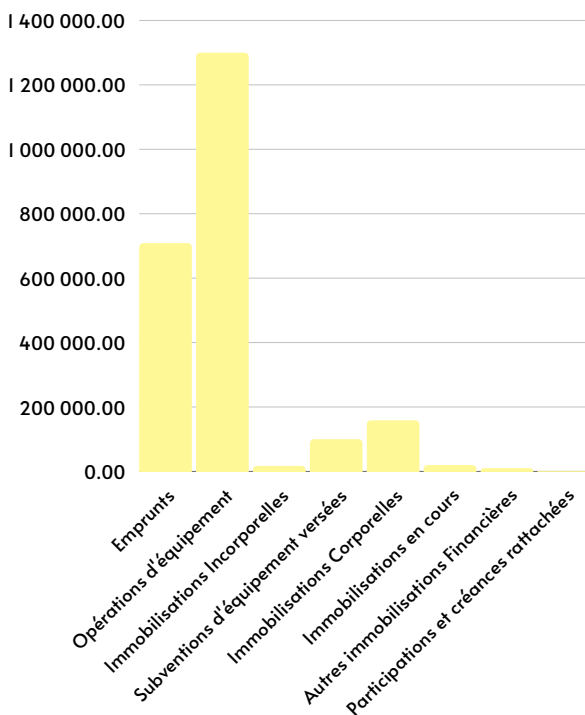


RECETTES

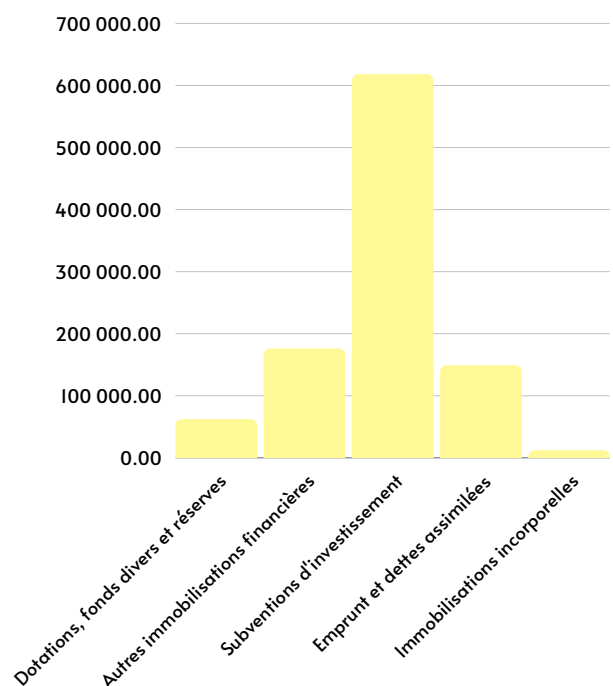


INVESTISSEMENT

DÉPENSES



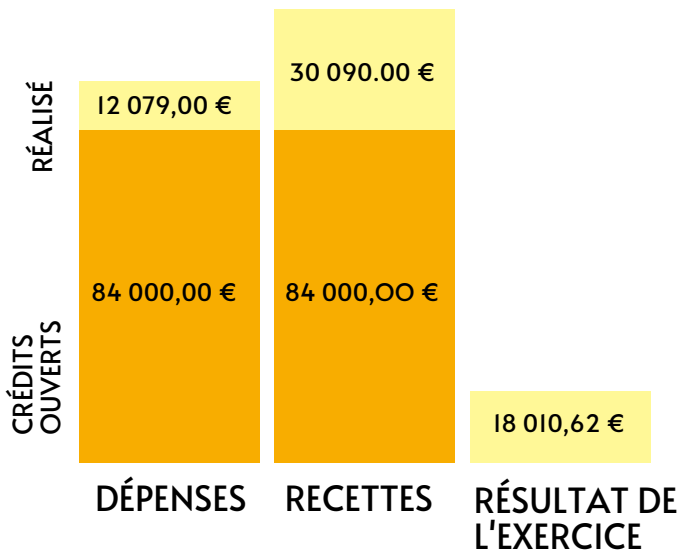
RECETTES



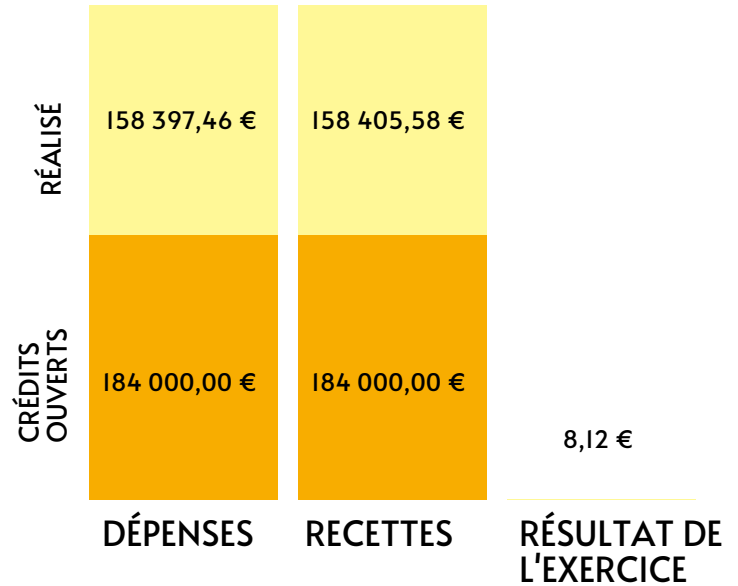
BUDGET ANNEXE ZA DE LA CROISSETTE 2023

BUDGET ANNEXE ADS-URBANISME 2023

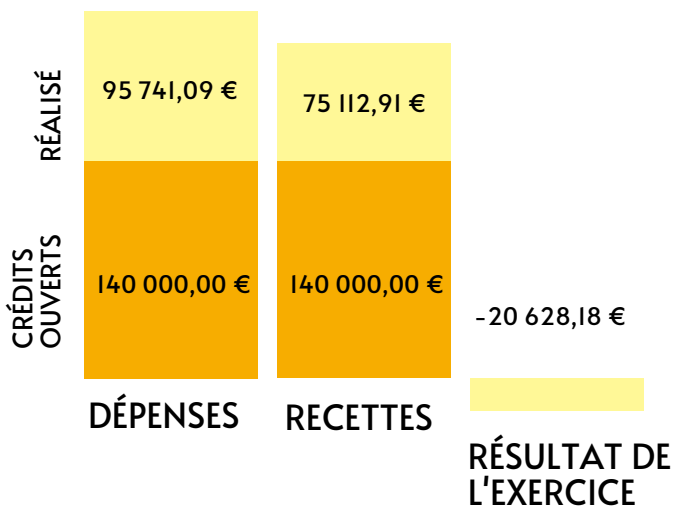
FONCTIONNEMENT



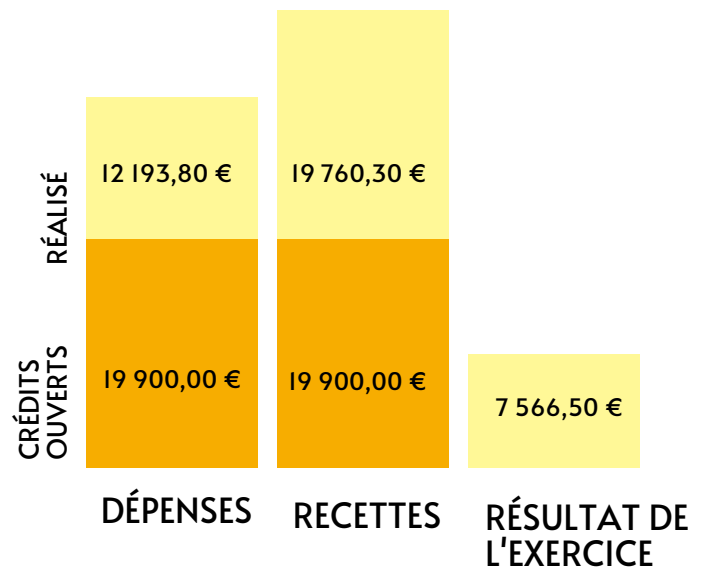
FONCTIONNEMENT



INVESTISSEMENT



INVESTISSEMENT



LES TAXES

TAXES	TAUX DE RÉFÉRENCE	COEFFICIENT DE VARIATION	TAUX DÉFINITIFS	BASE D'IMPOSITION	PRODUIT CORRESPONDANT
FONCIER BÂTI	3,56	1,000000	3,56	35 751 000	1 272 736
FONCIER NON BÂTI	10,95		10,95	918 100	100 532
COT.FONCIÈRE ENTREPRISES	22,57		22,57	11 260 000	2 541 382
TAXE D'HABITATION SUR LES RÉSIDENCES SECONDAIRES	15,62		15,62	2 092 688	326 878
				50 021 788	4 241 528

LA TAXE D'ENLÈVEMENT DES ORDURES MÉNAGÈRES (TEOM)

Par délibération du 10 Janvier 2017, le Conseil Communautaire a confirmé l'adhésion de la Communauté de Communes au SICOVAD et décidé de se substituer en lieu et place à ce Syndicat pour la perception de la Taxe d'Enlèvement des Ordures Ménagères (TEOM).

Les recettes issues de la TEOM s'élèvent à **3 258 695 €** et la contribution versée au SICOVAD pour financer ce service est de **3 257 722 €**.

LA TAXE DE SÉJOUR

La Communauté de Communes de la Porte des Vosges Méridionales exerce la compétence "promotion du tourisme" depuis le 1er janvier 2017 et, depuis le 1er janvier 2018, la taxe de séjour est instituée sur l'ensemble du territoire communautaire.

203 373 € ont été encaissés au titre de l'année 2023.

Le produit de cette taxe est intégralement utilisé pour le développement touristique du territoire au travers du financement de l'office de tourisme et du Département (10% reversés pour la politique touristique du département).

LA TAXE GEMAPI

Depuis le 1er février 2022, la Communauté de Communes a transféré la compétence GEMAPI au Syndicat Mixte Moselle Amont. Le produit global de la taxe GEMAPI pour l'année 2023 s'élève à **112 772 €**, la contribution versée au SMMA est de **135 091 €**.



ENFANCE

LA RONDE Relais Petite Enfance

Le RPE est un service neutre et gratuit ouvert aux parents, futurs parents, professionnels de la petite enfance ou toute autre personne concernée par l'accueil du jeune enfant.

Il a pour vocation d'offrir aux parents un lieu d'informations sur les démarches administratives liées au statut de parents employeurs, mais aussi un soutien à la parentalité. Il offre aux assistants maternels un lieu de rencontre et d'échanges : droits et devoirs, soutien, professionnalisation...

L'enfant y découvre un lieu d'accueil, de partage et d'éveil. Cela favorise sa socialisation.



CHIFFRES CLÉS DE L'ANNÉE 2023



173

assistants maternels agréés par la PMI (Protection Maternelle et Infantile)



129

assistants maternels différents ont fréquenté le RPE



7

maisons d'Assistants Maternels



132

ateliers d'éveil proposés par les 3 membres de l'équipe



651

contacts avec les familles concernant le rôle d'employeur, les démarches, le contrat de travail...



LES ÉVÈNEMENTS IMPORTANTS 2023

1 Fête de Noël du RPE, organisée avec les assistants maternels du territoire et à destination des enfants et leurs parents (employeurs d'assistants maternels).

2 Atelier avec des kinésithérapeutes sur le thème du développement moteur de l'enfant.

3 Travail partenarial avec une infirmière Azalée.
Deux ateliers ont été organisés :

- Le premier autour des thèmes de l'alimentation et la sédentarité,
- Le second sur le sommeil et les écrans.

4 Semaine Nationale de la Petite Enfance en partenariat avec la médiathèque Le Cercle, l'école de musique Le Cube et les crèches intercommunales ainsi que l'Institut La Courtine.

5 Séances de lectures partagées avec la médiathèque intercommunale.



LES PROJETS LES + IMPORTANTS

- 1** Intervention d'une référente RPE auprès des conseillers pôle emploi afin de sensibiliser sur le métier d'assistant maternel et faire connaître le service et son intérêt pour les familles en recherches d'un mode de garde (dans le cadre de la mission renforcée CAF "promotion renforcée du métier d'assistant maternel").
- 2** Création d'un support (affiche avec QR code) afin de pouvoir diffuser largement notre vidéo de promotion du métier d'assistant maternel. Envoi (avec d'autres supports de communication) auprès des structures du domaine de la santé et du social du territoire.
- 3** Tenue d'un stand lors d'un colloque pour les professions médicales du territoire.

LES PROJETS À VENIR

- Mise en place d'un logiciel de gestion.
- Sortie à la caserne des pompiers.
- Sortie en bus à Lyon au congrès des assistants maternels.
- Voyage sonore pour les assistants maternels.
- Création d'une deuxième vidéo de promotion du métier d'assistant maternel, du point de vue des parents.

LA RONDE
RELAIS PETITE ENFANCE

DÉCOUVREZ LE MÉTIER D'ASSISTANT(E) MATERNEL(LE)
AVEC NOTRE VIDÉO

SCANNEZ-LE POUR VOIR LA VIDÉO !

ou sur www.ccpvm.fr
Rubrique Relais Petite Enfance

Relais Petite Enfance - ComCom de la
Porte des Vosges Méridionales

VOSGES SECRÈTES
Département de la Haute-Saône
du Territoire de la Haute-Saône
du Territoire de la Haute-Saône

ASSOCIATION FAMILIALES
Caf
des Vosges



ENFANCE

Multi-Accueil Maxonrupt

Le multi-accueil de Maxonrupt a pour vocation première d'accueillir collectivement des enfants de 10 semaines à 4 ans. Des professionnels qualifiés assurent quotidiennement le bien-être, la santé, la sécurité des enfants tout en observant leur développement. Ils travaillent main dans la main avec les familles pour que les enfants soient épanouis et les parents en confiance. Ils garantissent un accueil optimum pour l'enfant et des interventions pensées en fonction du rythme et de l'environnement de chacun.

Les bébés accueillis aujourd'hui sont des enfants en devenir et par conséquent les adultes de demain. Le rôle du multi-accueil est donc essentiel, les premières expériences de vie d'un enfant pouvant influencer durablement son développement et sa santé, même à l'âge adulte. Cette période est un moment crucial.

LES PROJETS 2023

- 1 La e-parentalité : échanges entre parents et professionnels sur les questionnements autour du numérique vis à vis du développement de l'enfant.
- 2 Fête de fin d'année : avec des moments de convivialité et d'échange entre parents et professionnels.
- 3 Voyage estival : avec des activités autour de différentes cultures, pour faire voyager les petits et changer le quotidien.



LE PROJET COUP DE CŒUR MINI-FERME

Pour clôturer cette année en collaboration avec "La licorne à plumes" et l'Atelier du Bien-Naître, nous avons organisé une sortie avec la P'tite Cabane d'Éloyes et les assistantes maternelles du RPE. Cette sortie fut l'occasion pour les enfants de découvrir de nouvelles sensations grâce aux sentiers pieds nus. Un atelier d'éveil musical et d'expression s'est invité sous un tipi. Puis, une visite de la ferme et des animaux où les enfants ont pu caresser, nourrir et s'amuser. Ces activités enrichissantes ont permis aux enfants de découvrir de nouveaux environnements tout en stimulant leurs sens.



CHIFFRES CLÉS DE L'ANNÉE 2023



19

professionnel(le)s



224

jours d'ouverture
théorique



82 510

heures enfants
réalisées



85,1%

de taux
d'occupation

LES ÉVÈNEMENTS 2023

- Journée sans jeu à la crèche
- Pique-nique et activités extérieurs
- Petits potagers
- Sortie au marché de Remiremont

LES PROJETS À VENIR

- Mise en place de l'itinérance ludique
- Travail sur des notions de santé à la crèche (en collaboration avec d'autres professionnels de santé)
- Travail sur les repas
- Organisation d'une visite de fin d'année
- Travaux d'aménagement du Multi-accueil





ENFANCE

Crèche La P'tite Cabane

Initialement "micro-crèche", La P'tite Cabane est devenue grande et accueille désormais jusqu'à 20 enfants de 0 à 4 ans et quelques enfants en périscolaire jusqu'à 6 ans.

CHIFFRES CLÉS DE L'ANNÉE 2023



8

professionnels



20

enfants par
jour



38

familles



400

m2 d'espace
ouvert sur un
jardin

LES MISSIONS PRINCIPALES

Développer le rythme naturel de l'enfant (sommeil, motricité, repas)

La communication gestuelle et verbale

Apprendre à l'enfant à développer sa créativité et à comprendre son environnement (jeux libres, itinérance ludique)



LES ÉVÉNEMENTS 2023

- 1** Rencontre avec l'EHPAD d'Éloyes : des activités ont été mises en place pour faciliter l'échange inter-générationnel et créer des liens avec les fêtes calendaires : galette, chandeleur...
- 2** Séances de médiation animale avec "La Licorne à Plumes" pour un moment de détente et de sensibilisation sur le respect animal.
- 3** Éveil musical avec "Les Ateliers du Bien-Naître" pour développer la motricité et la coordination chez l'enfant. Découverte de nouvelles cultures grâce au instruments et sonorités.
- 4** Toute l'année des événements : fêtes à thème pour Noël et l'été, invitation des parents pour un moment d'échange et participation à la Semaine Nationale de la Petite Enfance avec musique et peinture !



En partenariat avec d'autres acteurs économiques, le service Économie a pour mission d'accompagner les projets d'implantation, de création et de développement d'entreprises sur le territoire de la collectivité dont il assure la promotion.

Les projets suivis sont de toutes tailles et de toutes natures, d'un commerce de proximité dans un centre bourg à un projet industriel.

L'entreprise fait part de ses besoins au service de développement économique qui effectue des recherches afin de lui faire des propositions.

Ce travail est une véritable plus-value pour les dirigeants. Il leur permet de gagner un temps précieux : recherche de terrains ou de locaux disponibles, organisation de visites, mise en relation avec les partenaires locaux, informations sur les aides et les financements... L'objectif est de convertir un projet en une nouvelle implantation.

Le service commercialise des terrains de la Communauté de Communes et peut également mettre en relation les porteurs de projets avec les propriétaires privés ou les agences immobilières pour les biens identifiés.

ÉCONOMIE

LES CHIFFRES CLÉS 2023

24 800 €

d'aide à l'immobilier
d'entreprise versée

30 000 €

de fonds de roulement alloué par
la CCPVM pour les prêts d'honneur
Initiative Hautes Vosges

10 000 €

de remboursement de loyers
dans le cadre du concours
"boutique"

6,4 %

le taux de chômage du bassin d'emploi
de Remiremont au 1er trimestre 2023
(le plus bas des Vosges)

LES PROJETS RÉALISÉS

AIDE À L'IMMOBILIER ET DE TOURISME

Engagée aux côtés du Département des Vosges, la Communauté de Communes co-finance le dispositif d'aide à l'immobilier d'entreprise et de tourisme. À la clef, jusqu'à 30 % du montant des travaux financés. En 2023, 8 dossiers d'aide à l'immobilier d'entreprise ont été attribués pour un total de 24 800 € (dont 15 000 € au profit du tourisme).

SOUTIEN AUX CRÉATEURS ET REPRENEURS

Renouvellement de la convention de partenariat avec l'association Initiatives Hautes Vosges en vue de renforcer les prêts d'honneur accordés par cette association auprès des porteurs de projets. La CCPVM octroie un supplément de 2 000 € aux prêts accordés pour chaque emploi repris ou créé. 30 000 € sont alloués au total pour ce dispositif.

CONCOURS "BOUTIQUE"

Afin de soutenir la création ou la reprise de commerces en centre bourg, la CCPVM a renouvelé son concours baptisé "BOUTIQUE" qui a récompensé 5 lauréats et a octroyé 10 000 € d'aide sous forme de remboursements de loyers.

Les élus réunis pour délibérer ont retenu : la création d'un salon de toilettage pour animaux (3500 €), la reprise d'un salon de coiffure (2500 €), la création d'un studio photo (2000 €), d'une librairie (1500 €) et d'un sushi shop (500 €).

CRÉATION DE VOSGES&CO

Cette agence de développement économique des Vosges a été créée en 2023. Aux côtés de la région, du département et des communautés de communes, ce nouvel outil est chargé de capter les investisseurs extérieurs et de soutenir les entreprises vosgiennes.

OPÉRATION "SHOP TON JOB"

Le 30 juin 2023 s'est déroulé un "salon de l'emploi" dans une grande surface du territoire. Son but était d'aller au devant des demandeurs d'emploi dans les métiers en tension. Pour ce faire, la Communauté de Communes était entourée de nombreux partenaires institutionnels, entreprises et établissements de formation. Le bilan de cette journée a permis de conclure 7 contrats auprès des organismes présents.



LES ÉVÉNEMENTS 2023

1

TOUTE L'ANNÉE

Plusieurs visites d'entreprises, dont la Tréfilerie Des Vosges à Plombières-les-Bains.



2

6 FOIS PAR AN

Accueil de la chambre de commerce à la médiathèque avec des ateliers d'information et une aide à la création d'entreprises.

3

OCTOBRE

À la rencontre des futurs vosgiens : accueil de citadins extérieurs avec la découverte du territoire, en collaboration avec le Conseil Départemental et Laou.

4

SEPTEMBRE

Réunion d'information : présentation des aides pour les commerçants et les artisans à Remiremont, avec les chambres consulaires.



TOURISME

Le service développement touristique a vocation à travailler en étroite concertation avec l'office de tourisme communautaire. Il est en charge de la définition et de la mise en œuvre de la stratégie définie par les élus en commun avec le comité de direction de l'office du tourisme. Il est également en charge des opérations d'aménagement et d'équipement touristique du territoire.

STADE VTT

8 kilomètres en cours de travaux pour les parcours

VALORISATION SITE DU SAINT-MONT

5 orientations de gestion pour préserver et valoriser

5 structures partenaires associées

TRAVERSÉE DU FOSSARD

4 entrées pour découvrir le massif

8 sentiers de randonnées

60 panneaux pédagogiques



LES PROJETS RÉALISÉS

Pour le service Tourisme, l'année 2023 est indéniablement une année d'obtention des financements, des autorisations administratives qui permettront l'année suivante de concrétiser plusieurs projets en cours.

DÉMARRER LES TRAVAUX DU STADE VTT

C'est en avril qu'a commencé le chantier des pistes du futur Stade VTT des Vosges Secrètes, alors que les travaux sur le bâtiment d'accueil débutaient à l'automne. Au fil de l'année, 3 entreprises, sous la direction de Bike Solutions, ont mis en forme les parcours avec le soutien de "shapers" locaux qui ont apporté leur expertise de VTTistes. Pour le bâtiment, 9 entreprises sur 10 sont issues du territoire, tout comme l'architecte chargé de l'aménagement.

DOCUMENTER LE MASSIF DU FOSSARD

Après une année dédiée à la concertation en 2022, il s'est agi en 2023 de documenter les lieux, illustrer les panneaux, rénover les sentiers... en prévision des aménagements sur site prévus au printemps 2024.

Avec ses 4 entrées et ses multiples thèmes, le travail était conséquent pour être au plus précis sur la nature, l'eau, le patrimoine et l'histoire des lieux. Toujours dans l'objectif de "valoriser pour mieux protéger".

INSTALLER LA MICRO-FOLIE

Après avoir géré le portage de ce projet culturel novateur, 2023 est pour le service tourisme l'année du "passage de relais" à l'équipe culture de la CCPVM.

En effet, inaugurée en septembre 2023 à l'occasion des Journées Européennes du Patrimoine, la Micro-Folie Vosges Secrètes prend désormais sa place dans un container mobile se déplaçant parmi les 10 communes du territoire avec des animations variées (voir pages culturelles).

STATION TRAIL

Souhaitant faire de son territoire une terre de sports de nature, la CCPVM et son partenaire l'Office du tourisme se sont engagés en 2023 dans un travail de développement du trail et de la marche nordique à Saint-Nabord. 6 parcours et 100 km de station, pour les débutants et experts, sont venus enrichir le territoire et compléter l'activités outdoor.





QUELQUES PROJETS 2023

1 APPLICATION MOBILE

Mise en ligne d'une toute nouvelle application numérique répertoriant les points d'intérêts, des circuits audioguidés, circuits VTT et trail... Une mine d'infos pour les visiteurs et les habitants !

2 CARTOGRAPHIE À JOUR

Mise à jour des éléments cartographiques notamment pour la station trail, rando et VTT (points d'intérêts, balisage...)

3 NOUVEAUX AUDIOGUIDES

Les audioguides visent à développer et à valoriser l'offre sur la destination. Cela a notamment conduit à la création d'un poste de guide conférencier entièrement dédié à l'élaboration de nouvelles visites guidées et animations.

4 RENCARDS DE L'ÉTÉ

Pendant la saison estivale, l'Office du tourisme propose différentes activités culturelles pour découvrir les Vosges Secrètes à travers des sorties nature, gastronomie et patrimoine à destination du grand public.

5 MAISON DE LA RANDONNÉE

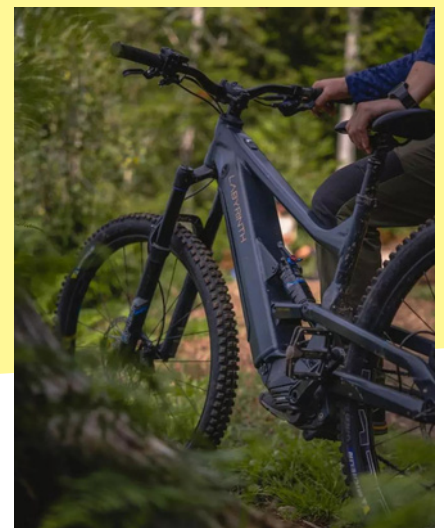
À l'occasion du début de la saison des randonnées (début avril), la Maison de la randonnée met en place des activités et sortie grand public pour promouvoir le territoire sportif des Vosges. Par exemple : des randonnées, des sorties à thèmes (VTT, géologie, patrimoine). Cela permis d'obtenir le label "Station Verte".

6 MISE À DISPOSITION DE VTT-AE

La gamme de vélos électriques disponibles à la location a été renforcée avec de nouveaux équipements achetés par la CCPVM et mis à disposition de l'OT en prévision du futur Stade VTT.

2 333

téléchargements
de l'appli



Patrimoine, nature, gastronomie : retrouvez l'intégralité des activités de l'Office de Tourisme sur :

<https://www.tourisme-remiremont-plombieres.com>

URBANISME

Le service urbanisme est chargé de :

- l'instruction des demandes d'urbanisme des 10 communes de la CCPVM ainsi que de 4 communes hors CCPVM : Rupt Sur Moselle, Le Thillot, Le Ménil, Saint-Maurice Sur Moselle
- la gestion du SIG intercommunal (Système d'Information Géographique)

Les dossiers sont déposés en mairie ou en dématérialisé sur le guichet dédié. Ils sont ensuite transmis au service urbanisme de la Communauté de Communes. Ce service vérifie la complétude du dossier, l'adéquation du projet avec les règles d'urbanisme en vigueur, propose aux Maires les courriers de suivi du dossier (demande de pièces, majoration...) consulte les services extérieurs ou commissions si nécessaire et effectue une synthèse de toutes les données recueillies afin de proposer un arrêté aux Maires.

2054

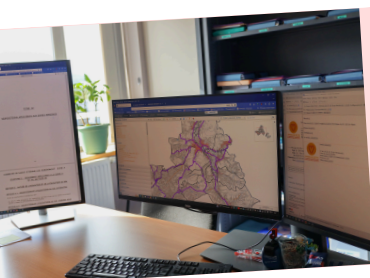
dossiers
traités

47 %

de dossiers
déposés en
dématérialisé

À NOTER

4 changements de chargés d'urbanisme dans les communes. Notre service a accompagné ces changements en recevant chaque nouvel agent pour lui expliquer le fonctionnement du logiciel. Outre ces rencontres ponctuelles, nous les accompagnons quotidiennement au gré de leurs besoins.



CULTURE

CT-EAC ET RÉSIDENCES ARTISTIQUES

Depuis le 1er décembre 2023 et pour une durée de 4 ans, notre territoire est porteur d'un Contrat Territorial - Éducation Artistique et Culturelle (CT-EAC). Pour cela, la Communauté de Communes de la Porte des Vosges Méridionales a signé une convention avec le Conseil Départemental, la Direction Régionale des Affaires Culturelles du Grand Est et l'Académie de Nancy-Metz.

L'Éducation Artistique et Culturelle (EAC) repose sur la conviction que le développement des individus se fonde tout autant sur le développement de l'intelligence sensible que sur le développement de l'intelligence rationnelle seule. Le Contrat Territorial a pour objectif de garantir l'accès à la culture pour tous et d'assurer l'égalité des chances en maintenant la diversité culturelle.

Il est aussi un élément clé de l'accroissement de l'attractivité du territoire par le développement d'une offre culturelle de qualité en direction des habitants, quel que soit leur âge.

Pour cela, un agent est désormais chargé de la coordination des actions et de l'accompagnement des projets artistiques et culturels développés sur le territoire. Il fait le lien entre l'offre culturelle existante et les habitants et établissements socio-culturels et scolaires. Il propose également de nouvelles actions à destination de ces publics, notamment en proposant des résidences artistiques.



4 893

élèves de la maternelle au lycée sur le territoire



29

établissements scolaires sur les 10 communes



4

partenaires pour le Contrat Territorial



4

candidatures pour accueillir des résidences d'artistes

LES PROJETS 2024

- Accueillir des artistes en résidence dans plusieurs communes illustrant une pluralité artistique (design graphique à Saint-Amé, musique au Val-d'Ajol, artisanat d'art à Plombières-les-Bains, nature à Remiremont)
- Fédérer les acteurs sur des projets transversaux et créer du lien
- Rencontrer les partenaires culturels, éducatifs et médico-sociaux des 10 communes
- Travailler à un événement commun sous forme de festival
- Aider à la construction des projets fédérateurs et artistiques des écoles par un soutien logistique, administratif et pédagogique (6 prévus en 2024)



CULTURE

MICRO-FOLIE DES VOSGES SECRÈTES

Micro-Folie, c'est le nom donné à un dispositif national chargé de favoriser l'accès aux œuvres d'art et d'encourager la création artistique.

Cet équipement intercommunal, accessible gratuitement, propose des contenus culturels, ludiques et technologiques. Musée numérique avec des tablettes, espace de réalité virtuelle avec des casques, bibliothèque composée de livres sur l'art et ludothèque rassemblant des jeux de société. L'offre est diverse et donne accès aux collections de 205 établissements partenaires, soit quelques 3250 œuvres.

Sur notre territoire, la Micro-Folie prend la forme d'un container mobile qui stationne à tour de rôle sur les dix communes de la CCPVM.

Au programme, des permanences régulières tous publics organisées le mercredi avec ateliers culturels et temps de médiation, mais aussi un travail récurrent avec les acteurs socio-culturels et l'Éducation Nationale, notamment dans les établissements scolaires du territoire.

C'est en septembre 2023 que la Micro-Folie des Vosges Secrètes a commencé son activité à Saint-Étienne-Lès-Remiremont.



3250

œuvres
accessibles



300

personnes
accueillies lors des
permanences



65%

des visiteurs reviennent
après leur première
expérience



11

permanences grand public
entre septembre et décembre



160

enfants ont découvert la
Micro-Folie en classe



LES ÉVÉNEMENTS 2023

1 INAUGURATION

La Micro-Folie est arrivée sur le territoire ! C'est la commune de Saint-Étienne-Lès-Remiremont qui a été la première à l'accueillir.

De nombreux partenaires étaient présents à l'occasion de l'inauguration qui s'est tenue la veille des Journées Européennes du Patrimoine. Ils ont pu découvrir les nombreuses options déployées par cette toute nouvelle boîte à outils culturels.



2 PRÉSENCE À LA MÉDIATHÈQUE

Une fois la belle saison passée, la Micro-Folie s'est installée au sein d'un équipement culturel phare de la Communauté de Communes : la médiathèque Le Cercle. Les usagers ont ainsi eu l'occasion de découvrir le dispositif mais aussi de profiter d'ateliers thématiques autour des fêtes de fin d'année.



LE PROJET COUP DE CŒUR LES INTERVENTIONS DANS LES ÉCOLES

C'est l'un des aspects essentiels de la Micro-Folie : intervenir dans les écoles pour donner accès à des connaissances artistiques. Grâce à l'arrivée de l'animatrice de la Micro-Folie et de l'engagement d'une volontaire en service civique, nous avons commencé à déployer l'offre en milieu scolaire.

L'École du Fossard à Saint-Étienne-Lès-Remiremont a rapidement montré son intérêt pour ce format d'intervention et a été le laboratoire des premières médiations pour ses élèves de CE2.



LES PROJETS À VENIR

Déplacer le container sur les autres communes et construire avec elles des programmes sur mesure pour le grand public.

Proposer aux enseignants un catalogue de l'offre de médiation en milieu scolaire.

Nouer des partenariats entre la Micro-Folie et d'autres structures pour des médiations en commun.

Programmer des événements particuliers : projections de films, interventions d'artistes, etc.

Augmenter la fréquentation lors des permanences du mercredi et fidéliser le public.

MÉDIATHÈQUE INTERCOMMUNALE LE CERCLE

Le réseau de lecture publique de la Porte des Vosges Méridionales a pour mission l'accès à la culture, à l'éducation et l'information, avec un souci d'égalité à tous les publics (enfants, adolescents et adultes). Près de 90 000 documents multi supports sont proposés : livres, périodiques, DVD, CD, jeux vidéo, jeux de société, tablettes, consoles de jeu vidéo, Kamishibai, partitions, instruments de musique, tablettes tactiles, ressources numériques en partenariat avec la Médiathèque Départementale des Vosges.

Tout au long de l'année, une programmation culturelle est présentée en lien avec tous les supports disponibles à la médiathèque. Ainsi, la médiathèque collabore avec les scolaires, différentes associations, etc. et s'ouvre aussi vers un public qui n'est pas forcément proche de la culture. Le but est de promouvoir le réseau de lecture publique par des rencontres, des concerts, des lectures, des ateliers numériques ou artistiques, des expositions... et ainsi partager un moment convivial.



3 503

inscrits



169 277

prêts



94 705

ouvrages dans
les collections



17 910

réservations



196

animations pour
5685 participants



114

accueils de
classe



QUELQUES PROJETS 2023



1

Le label “ Premières pages ”

Lancée en 2009, l'opération Premières Pages, initiée par le ministère de la Culture, a pour but de sensibiliser les familles les plus fragiles et éloignées du livre, à l'importance de la lecture dès le plus jeune âge.

Suite à l'obtention de ce label par la Médiathèque départementale des Vosges, la médiathèque intercommunale le Cercle a été impliquée dans ce dispositif. L'opération vise à :

- réduire les inégalités en matière d'accès au livre et à la culture de l'écrit.
- sensibiliser les bébés et les très jeunes enfants au livre,
- favoriser la collaboration entre les acteurs du livre et ceux de la petite enfance,
- valoriser la littérature jeunesse.

Dans le cadre du label « Premières pages », la médiathèque a proposé l'exposition « Les fabuleux farfelus » avec l'illustratrice Sandra Poirot Chérif ; du 16 mars au 08 avril 2023.

2

Le Contrat Territoire-Lecture (CTL)

Partenariat avec les services de la DRAC Grand Est, ce contrat est destiné à permettre le développement et la reconfiguration du réseau de lecture publique au travers d'actions concertées visant notamment à aller au devant des publics éloignés de la culture.

L'année 2023 a permis l'écriture du projet pour une mise en œuvre sur les 3 ans à venir.

3

Réaménagement de locaux

La médiathèque a investi les locaux précédemment dédiés à la bibliothèque départementale pour y installer le service Micro-Folie et proposer des animations autour du numérique. Un gain de superficie qui a également permis de réaménager les locaux pour l'accueil du personnel.

LE PROJET COUP DE COEUR

L'OLYMPIADE CULTURELLE : BOUGE AVEC TA MÉDIATHÈQUE

Suite à l'obtention du label Terre de Jeux 2024, le réseau de lecture publique et le service intercommunal des sports se sont associés pour des animations sport/culture et l'organisation d'une Semaine Olympique et Paralympique sur le thème de l'inclusion. Cette programmation en transversalité a été riche en découvertes, collaborations et rencontres de différents publics.



DES STATISTIQUES 2023 AU BEAU FIXE

Le réseau de lecture publique a continué sa belle progression. Nombre d'inscrits, événements culturels, jeunes accueillis dans le cadre scolaire, actions en partenariats : tous les chiffres sont en hausse !

LES ÉVÉNEMENTS FORTS 2023



1

LE PRINTEMPS EN BD : cycle d'animation autour de la bande dessinée jeunesse.

2

LA LUTHERIE S'EXPORTE : exposition originale et ludique en partenariat avec la Communauté de communes de Mirecourt-Dompaire et le Musée de la lutherie.

3

PARTIR EN LIVRE : Sur le thème de la liberté, atelier de création artistique sur le dessin et le mouvement avec une auteure.

4

JOURNÉE INTERNATIONALE DES PERSONNES HANDICAPÉES : après-midi d'échanges et, activités avec de nombreux partenaires.

5

RENCONTRES AVEC LE LYCÉE MALRAUX : ateliers d'écriture, slam, origami, calligraphie.

LES PROJETS À VENIR EN 2024

- Dans le cadre du CTL (voir ci-dessus) : réorganisation globale avec gratuité pour tous les usagers, nouveaux horaires et passage de 6 à 3 antennes à Remiremont, Éloyes et Le Val-d'Ajol.
- Site Internet/portail : nouvelle arborescence plus moderne et plus intuitive.
- Recrutement de nouveaux bénévoles pour accompagner les médiathécaires.
- Vide-médiathèque, afin de redonner vie aux documents.
- Clôture de l'Olympiade culturelle avec l'inauguration d'une fresque au Stade des Perrey à Saint-Nabord.

LE CUBE ÉCOLE INTERCOMMUNALE DE MUSIQUE

Le Cube a pour mission de proposer à chaque habitant du territoire une initiation musicale de qualité que ce soit par un lien ponctuel ou encore une pratique assidue au sein de l'école intercommunale de musique.

Cette école de musique intercommunale favorise l'éclosion de vocations de musiciens et la formation de futurs amateurs encadrés par une équipe pédagogique de qualité composée de 22 professeurs sur de nombreuses disciplines enseignées : pratique vocale, saxhorn alto, contrebasse, violoncelle, saxophone, percussions, accordéon, hautbois, clarinette, trompette, trombone, batterie cornet, violon, guitare, orgue, piano, flûte, tuba et cor.

Le Cube constitue, au plan territorial, un noyau dynamique de la vie musicale et culturelle en mettant au cœur de son projet la pratique collective de la musique par la mise en place d'ensembles réguliers ou éphémères, d'apporter un soutien et de proposer des partenariats aux associations musicales du territoire.



300
élèves

retour au nombre d'élèves
à la période avant COVID



22
professeurs



19
disciplines
avec comme nouveauté la MAO
(musique assistée par ordinateur)



50
événements
annuels sur
10 communes



12
ensembles
de pratique
collective

sur
4 sites
d'enseignement



Remiremont



Le Val-d'Ajol



Plombières-Les-Bains



Saint-Nabord

LES PROJETS DE L'ANNÉE 2023

1

Rencontre et Master-Class
Saxhorn alto, tubas et percussions
novembre 2023
Dommartin-lès-Remiremont



Un concert-restitution
avec le Duo UNUSUAL
Sophie Binet-Budelot / Sophie Thevenard,
avec nos élèves et professeurs du Cube
Damien Moschler et Hélène Missioux.

2

Création du sentier culturel
à Remiremont
à l'occasion des
Journées du Patrimoine



Un projet collaboratif construit avec les
services intercommunaux
(Médiathèque Le Cercle, école de
musique Le Cube et service
communication), l'Office de Tourisme
Remiremont-Plombières, la Ville de
Remiremont et le CTPS pour le théâtre.

3

Concerts de Noël
de nos ensembles et ateliers
9 décembre
CSC de Saint-Nabord



Nos nombreux ensembles
(Saxophones, Cuivres avec le Brass
Band, Cordes avec "Les Accordés",
Musiques amplifiées, Atelier Jazz,
Chant...) ont pu se produire en cette
occasion avec un programme riche,
dynamique et divertissant.

CA SOUFFLE
SOUS LES
ARCADES

LE PROJET COUP DE CŒUR

CA SOUFFLE SOUS LES ARCADES IIe édition :

Master-classes, concerts, auditions et rencontres : un festival qui multiplie les événements sur tout le territoire et qui présente l'ensemble de nos projets propres et partagés.

QUELQUES ÉVÉNEMENTS 2023

- 6 mai Participation des élèves et professeurs au concert de l'ensemble de Cuivres de l'Orchestre Philharmonique de Radio-France à la Louvière d'Épinal.
- Juin Inauguration du Sentier musical à Plombières-Les-Bains.
- 14 avril Concert « Les misérables » par la classe de Chant à Dommartin-Lès-Remiremont.
- 25 et 26 mars Master Class Clarinette, Flûte et saxophone à St Étienne-Lès-Remiremont avec Nicolas Nageotte.
- 11 et 12 février Festival piano avec 2 concerts : récital de Serguey Smirnov et concert commenté de Red Radoja.

ET POUR 2024 ?

Un Festival de piano, des partenariats avec le Cinéma Majestic, d'autres Master-class et un nouveau Sentier Musical à Plombières-Les-Bains...

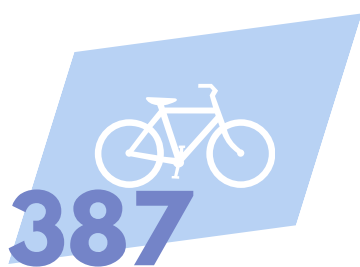
SPORT

Le Service intercommunal des Sports de la CCPVM a pour mission la promotion et le développement de l'activité physique et sportive sur son territoire en renforçant l'envie de pratique des habitants de façon régulière, à tout âge et à tous niveaux. Il s'agit de faire vivre ensemble, plus encore, le dynamisme sportif dans chacune des communes et participer à rendre notre territoire attractif par le sport.

L'objectif général du service est d'optimiser, améliorer et développer des actions permettant à chacun d'être sensibilisé à l'intérêt d'une pratique physique régulière pour la santé, et au plus grand nombre d'accéder à une pratique sportive.

Le service sport tient le rôle de coordinateur, facilitateur, constitue une structure de concertation, de développement, de promotion et de mutualisation ; un carrefour de tous les acteurs du mouvement sportif local.

Les missions envisagées s'orientent fréquemment vers une collaboration avec d'autres services, dans une notion de transversalité.



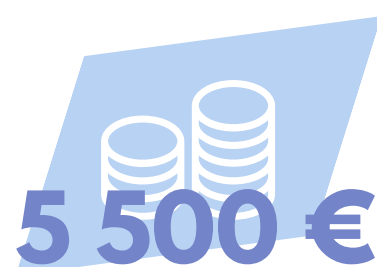
enfants du territoire (CM2) ont participé à l'opération "Tous à vélo"



associations sportives référencées sur la plateforme associative intercommunale



animations pour l'opération "Bouge avec ta médiathèque"



de subventions pour "Tous à vélo"

LES PROJETS 2023

UNE PLATEFORME ASSOCIATIVE INTERCOMMUNALE

La CCPVM a réalisé un nouvel outil destiné aux associations de ses 10 communes : une plateforme associative dédiée aux sports dans un premier temps, puis ouverte aux autres thématiques au cours de l'année.

En effet, lors des ateliers de concertation des Assises du Sport, une des actions souhaitées par les participants était la création d'un réseau intercommunal de ressources associatives. La CCPVM a répondu favorablement à cette attente et propose désormais un nouvel outil : annuaire, outil de partage des ressources, agenda des événements, carte des équipements sportifs...

Cette plate-forme, utile au quotidien à tous les clubs et amateurs de sport, est gratuite et a pour objectif de donner de la visibilité aux associations, aux activités et de partager les besoins ou offres de ressources.

UNE OLYMPIADE CULTURELLE AVEC LA MEDIATHEQUE INTERCOMMUNALE

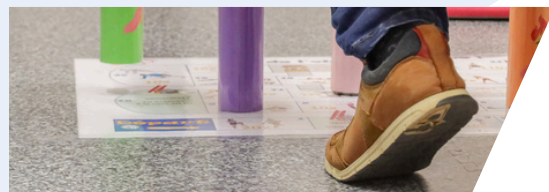
Tournoi de jeux, exposition, concours photos, projections, lectures, animations, spectacle musical ou encore pratique sportive dans un lieu inédit... Deux services intercommunaux, le réseau de lecture publique et le service sport, ont travaillé main dans la main pour concevoir une programmation culturo-sportive dense et qualitative, pour tous publics : 15 animations sur une période de 4 semaines au printemps.

Ce projet s'inscrivait dans l'appel à participation de l'Olympiade culturelle de Paris 2024, destiné aux entités labellisées Terre de Jeux, ce qui est le cas de la CCPVM.



ACADÉMIE DES MOBILITÉS ACTIVES

Les Journées Laboratoire de l'ADMA pour le développement des mobilités actives sur le territoire ont été accueillies en septembre à Remiremont par la Communauté de Communes. À destination des élus et techniciens de la mobilité, ces journées étaient destinées à cibler les actions prioritaires en faveur de la marche et du vélo.



LES PROJETS À VENIR 2024

Une Fête Intercommunale du Sport en juin, au Stade des Perrey à Saint-Nabord

Un teaser vidéo de promotion des activités sportives sur le territoire

Développement de la coordination du Savoir Rouler à Vélo pour les écoles de l'intercommunalité

Troisième édition de l'opération « Tous à vélo »

LES ÉVÉNEMENTS 2023

1

Lancement officiel de la plateforme associative intercommunale

En mai 2023 à Dommartin-Lès-Remiremont, ce nouvel outil a été présenté aux clubs sportifs. L'occasion de montrer l'outil, d'expliquer son fonctionnement grâce à un tutoriel et de motiver les clubs à sa mise à jour régulière.



2

“Savoir Rouler à Vélo” et “Tous à vélo” : 2 actions pédagogiques pour des enfants bien formés sur les routes !

C'est grâce à un partenariat bien construit avec les écoles du territoire que ces 2 actions rencontrent chaque année un grand succès. Sous forme de parcours, d'ateliers, d'échanges avec les autorités... les enfants y sont sensibilisés aux dangers de la route et initiés à la sécurité routière à vélo.

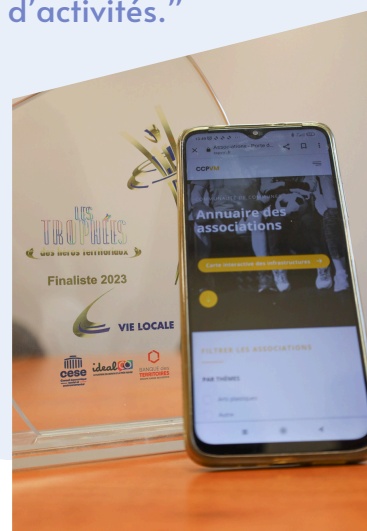


3

Trophée des héros territoriaux

La plateforme associative a été récompensée lors de la remise des Trophées des Héros Territoriaux à Paris en décembre : sélectionnée dans les 45 finalistes parmi 145 candidatures, dans un véritable festival d'inspiration et d'innovation

“Une démarche inspirante pour les citoyens, sur de bonnes pratiques duplicables, utiles pour les usagers et les nouveaux arrivants sur le territoire en recherche d'activités.”



4

Le Road Tour Sports pour tous

En juillet, le camion-podium du Road Tour a fait escale à Remiremont pour sensibiliser les habitants aux bienfaits d'une activité sportive régulière sur la forme et la santé. Le public a pu profiter de nombreux ateliers de pratiques



LA LIGNE : LES PISCINES

La CCPVM gère actuellement 2 piscines intercommunales complémentaires : au Val-d'Ajol, une piscine couverte et sportive, ouverte et animée toute l'année et à Plombières-les-Bains une piscine de loisirs, de plein-air et ouverte en été exclusivement.

+ de
26 063

entrées annuelles

10

agents : maîtres-nageurs +
agents techniques/d'accueil

70h

de service hebdomadaire en moyenne :
ouverture au public + plages réservées



6 736

entrées
publiques

15 722

entrées scolaires
et associations

2 852

entrées
aquabike/aquacross

1 244

entrées
école de natation

LE VAL-D'AJOL

La piscine du Val-d'Ajol est composée de :

- Un bassin sportif de 25 mètres pour les nageurs
- Une pataugeoire pour les enfants
- Deux toboggans de tailles différentes
- Un espace sauna
- Des équipements pour les personnes à mobilité réduite
- Des aires extérieures aménagées accessibles en été

Toute l'année, elle fait l'objet d'animations sportives et accueille particuliers et groupes pour l'enseignement de la natation.



ET POUR
2024 ?

Étude du nouveau projet pour la piscine, les travaux étant prévus en 2025, avec une fermeture à partir de décembre 2024 (voir ci-dessous).

PLOMBIÈRES- LES-BAINS

La piscine de Plombières-les-Bains est située aux abords du Parc Impérial et toute proche du centre-ville.

Ouverte annuellement du 1er juillet au 31 août, cette piscine de loisir en plein air est dotée d'un toboggan aquatique, d'une pataugeoire, d'un mur d'eau et nage à contre-courant.

Pour 2024, l'accueil sera rénové et un distributeur de friandises et boissons installé.



2 131

entrées en
juillet/août

SERVICES TECHNIQUES

Services fonctionnels de la CCPVM, les Services Techniques sont associés à chacun des grands chantiers engagés pendant l'année (bâtiment d'accueil Stade VTT, réaménagement des équipements...). 2023 a été dédiée à la préparation de grands chantiers mis en oeuvre pour les années à venir. Décisions, études, marchés publics, notamment pour les projets suivants :



LES PROJETS À VENIR 2024

1

Rénovation et extension de la piscine du Val-d'Ajol

Décidé en 2023, le projet de rénovation de la piscine consiste à :

- Limiter les consommations d'énergie de l'équipement (production d'énergie solaire photovoltaïque et thermique solaire, enveloppe et ventilation plus performante).
- Récupération de l'eau, avec mise en place d'une cuve enterrée de 20 m³ pour les arrosages des espaces verts.
- Amélioration de l'attractivité : nouveau design du bâtiment, toboggan neuf, espace détente restructuré et à l'écart de la zone ludique.

Phase prévisionnelle des travaux : 2025/2026

2

Construction d'une chaufferie bois pour le bâtiment AITHEX

Ce projet, étudié en 2023, a pour objectif :

- La mise en place d'une chaufferie biomasse alimentée en déchet de palettes.
- La fourniture d'un broyeur de chute de palettes.
- L'installation d'émetteurs de chaleur eau chaude alimentés par la chaufferie.
- Le cloisonnement des ateliers chauffés.

3

Rénovation de la crèche intercommunale de Remiremont

Le projet de rénovation de la crèche de Remiremont aura lieu en 2024. Des stores intérieurs/extérieurs et une centrale de traitement d'air double-flux vont être installés pour faire baisser la température du bâtiment en période estivale. Salles repeintes, relamping LED à chaque étage, espace éveil des sens Snozelen, bureau direction/accueil dès l'entrée : de nouveaux équipements amélioreront l'accueil, le confort et les conditions de travail.



COUP DE CŒUR 2023 !

Le tout nouveau studio d'enregistrement du Cube a été réalisé en interne. Sur les préconisations de l'équipe enseignante, les agents techniques ont installé un châssis vitré et aménagé l'espace pour accueillir le matériel technique et les musiciens de manière optimale.

ET TOUTE L'ANNÉE

Entretien intérieur et extérieur des bâtiments, espaces verts des sites intercommunaux, gestion technique des piscines et équipements culturels...

L'équipe technique et d'entretien est sur le terrain tout au long de l'année pour veiller au bon fonctionnement et à la propreté des bâtiments.

POLITIQUES SOCIALES

La CCPVM, à travers le poste de Chargé de mission Politiques Sociales, gère principalement 3 dispositifs dont elle assure la coordination et la mise en place :

LE CONTRAT DE VILLE

Afin de répondre aux besoins des habitants des quartiers prioritaires de la ville (QPV), l'État a mis en place des Contrats de Ville qui regroupent plusieurs outils. Sur 6 ans, ils engagent chaque signataire (Préfecture, Département, intercommunalités, villes, CAF, bailleurs sociaux, Pôle Emploi...) à mettre en œuvre des actions concertées pour améliorer la qualité de vie des habitants dans les domaines de l'éducation, l'emploi, l'habitat et cadre de vie, l'accès aux droits ou la santé. Ce travail est réalisé en étroite collaboration avec les services de l'État (DDETSPP). La CCPVM possède un QPV : le quartier du Rhumont à Remiremont.



SUR L'ANNÉE 2023

Avec l'appui de l'Association Citoyens et Territoires Grand Est, le service Politiques Sociales s'est attelé à la première phase du renouvellement du Contrat de Ville. Des concertations citoyennes ainsi que des entretiens avec les acteurs du territoire se sont tenus entre mai et décembre. Ces temps d'échanges intitulés "Le Rhumont, mon quartier de demain" ont permis de recueillir les besoins et attentes de chacun pour ce futur contrat.

Fin 2023, le bilan du précédent contrat a été présenté aux partenaires.

**+ de
126 000 €**
de subventions de
l'État attribuées
aux projets
Politique de la Ville

3

moments de
concertation
citoyenne
organisés à
Remiremont

24

actions ou de
projets
effectués dans
le cadre du
Contrat de Ville

25

animations
gratuites en
juillet/août lors
des Quartiers
d'été au Rhumont

AVRIL 2023

Le Sous-Préfet des Vosges David Percheron s'est rendu au Rhumont pour rencontrer l'ensemble des acteurs œuvrant sur le quartier. L'occasion pour chacun de présenter ses actions et d'échanger avec les services de l'État.



LA RÉFORME DE L'ATTRIBUTION DE LOGEMENTS SOCIAUX

Depuis 2018, dans le cadre de la loi Égalité Citoyenneté du 27 janvier 2017 et par la présence d'un QPV sur son territoire, la CCPVM a l'obligation de travailler sur la mise en place de la réforme de l'attribution de logements sociaux, pour plus de visibilité pour les habitants. Concrètement, il s'agit de mettre en place des documents cadres fixant les objectifs à respecter par les acteurs du logement (bailleurs sociaux, Action Logement, communes, etc.) et une conférence Intercommunale du logement qui doit se réunir une fois par an pour suivre les objectifs d'attribution fixés par la loi.

LA CONVENTION TERRITORIALE GLOBALE (CTG)

Projet social global à l'échelle de nos 10 communes, la CTG est un document d'orientation politique qui synthétise les compétences partagées de la CAF, la MSA, le Conseil Départemental et la CCPVM. Signée pour 4 ans, elle vise à renforcer l'efficacité, la cohérence et la coordination des projets sur les thématiques suivantes : accès aux droits, petite enfance, enfance/jeunesse, animation de la vie sociale, parentalité, logement, mobilité...

Sur notre territoire, elle porte 4 ambitions principales :

- Améliorer la connaissance et renforcer la lisibilité des offres disponibles sur le territoire.
- Maintenir et optimiser une offre de service de qualité sur le territoire.
- Favoriser une répartition équilibrée des offres de service sur le territoire.
- Impulser une dynamique de mobilisation et d'expression des habitants.

EN 2023

Tout au long de l'année, le chargé de mission et son équipe de 3 chargés de coopération ont poursuivi la mise en place d'actions à destination des habitants du territoire. (harmonisation de l'accueil collectif des mineurs, soutien au financement du BAFA...) et a réalisé le bilan de la CTG 2018-2022.

Le 28 novembre, l'ensemble des acteurs s'est réuni à Saint-Étienne-Lès-Remiremont afin de signer le renouvellement de la CTG 2023-2027.



27

nombre de partenaires au niveau de la CTG

6796 €

versés aux stagiaires pour financer leur BAFA dont 4077 € par la CAF



EN 2023

En complément de l'aide de la CAF, la CCPVM a décidé de mettre en place un soutien permettant aux stagiaires de financer leur BAFA à hauteur de 90 % des coûts de formation. Cette aide était adressée aux habitants du territoire désireux de travailler dans le domaine de l'animation.

LES PROJETS À VENIR 2024

Opération quartier d'été 2024 : Comme les années précédentes, une belle diversité d'actions seront proposées aux habitants du quartier.

Convention Territoriale Globale : Définition d'un schéma de développement sur les axes couverts par la CTG puis présentation au plus grand nombre d'acteurs du territoire lors de la signature officielle au second semestre.

BAFA/BAFD : La CCPVM réitère l'opération d'aide financière (sous conditions) aux stagiaires issus du territoire.

Conseil citoyen : Afin d'apporter une restructuration à ce collectif regroupant habitants et associations, la CCPVM reprend temporairement sa gestion.

PETITES VILLES DE DEMAIN

Ce service est chargé de mettre en œuvre le programme Bourgs-Centres / Petites Villes de demain pour la CCPVM, et plus particulièrement pour les villes de Plombières-les-Bains, de Remiremont et du Val-d'Ajol.

Sa mission est d'enclencher la revitalisation des trois bourgs-centres et comprend de nombreux enjeux (métropolisation, vieillissement de la population, changement des habitudes de consommation, transition écologique, etc.). L'idée est d'aider le territoire de la CCPVM à rester aussi attractif que possible face à ces mutations.

Concrètement, revitaliser, c'est contribuer à donner envie aux gens de venir vivre sur le territoire, d'y investir, d'y lancer une entreprise, d'y consommer, de venir le visiter ou d'y rester pour ceux qui y vivent déjà. Pour cela, la CCPVM entend agir sur tous les leviers d'actions concrets à disposition pour contribuer à l'attractivité du territoire : l'habitat, le commerce, les espaces publics et la mobilité en priorité, mais aussi la culture, le sport, le patrimoine, le tourisme, etc.

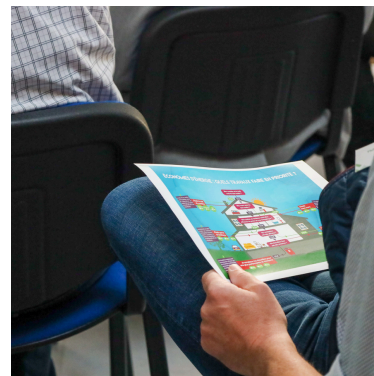
Cette démarche implique l'ensemble des parties-prenantes et partenaires du territoire et se déroule en 4 temps : diagnostic, construction de scénarios, élaboration de plan d'actions puis mise en œuvre.



3 bourgs-centres impliqués de manière active dans le programme avec pour mission d'impulser la dynamique sur les autres communes.



35 professionnels de l'immobilier présents lors du petit-déjeuner de l'immobilier organisé dans le cadre de l'étude Habitat.



LES PROJETS RÉALISÉS

UNE ÉTUDE STRATÉGIQUE POUR 3 VILLES

La CCPVM s'est engagée à inverser la tendance du phénomène de déprise dans les zones rurales et les petites villes. Pour atteindre cet objectif ambitieux et afin de préparer la rédaction de la convention d'ORT (Opération de Revitalisation du Territoire), la CCPVM a décidé de lancer une étude stratégique et pré-opérationnelle de revitalisation du territoire et plus particulièrement des villes de Plombières-les-Bains, de Remiremont et du Val-d'Ajol.

Cette étude, cofinancée par la région Grand Est et le Conseil Départemental des Vosges s'est articulée en trois phases clés : diagnostic, construction des scénarios et élaboration d'un plan d'action.

En 2023, la phase d'étude de la démarche de revitalisation s'est achevée et le document final a été signé, laissant place à la mise en œuvre des actions.

UNE ÉTUDE STRATÉGIQUE POUR L'AMÉLIORATION DE L'HABITAT

En complément de l'étude de revitalisation mentionnée ci-dessus, cette seconde étude a pour objectif l'amélioration de l'habitat.

L'étude, co-financée par l'Agence Nationale de l'Habitat (ANAH) et par la Banque des Territoires, aura permis de réaliser la phase un diagnostic à l'échelle des 3 communes PVD et des 7 autres communes du territoire, avec les partenaires professionnels de l'immobilier et les habitants.

Cette étude propose de mettre en place une opération programmée d'amélioration de l'habitat (OPAH) et une opération programmée d'amélioration de l'habitat et de renouvellement urbain (OPAH-RU).



LES PROJETS À VENIR 2024

Lancement des opérations programmées d'amélioration de l'habitat.

Lancement opérationnel du Plan Local d'Urbanisme intercommunal.

Lancement des actions concrètes dans les communes de Remiremont, Plombières-les-Bains et le Val-d'Ajol.

PCAET



Le service PCAET (Plan Climat Air Énergie Territorial) engage et accompagne la Communauté de Communes dans ses politiques de transition écologique et énergétique. Il se base sur un programme d'actions arrêté par les élus de la collectivité en faveur de la lutte et de l'adaptation au changement climatique. L'objectif du service est d'emmener l'ensemble du territoire communautaire, tous acteurs compris, vers une diminution de son empreinte carbone, tout en maintenant une économie viable et un cadre de vie agréable.

LES ÉVÉNEMENTS 2023

1

NOVEMBRE

Opération de sensibilisation
au covoiturage à destination
des élus

2

NOVEMBRE

Participation au Salon de l'Habitat à
Remiremont pour faire connaître le
service France Rénov'

LES PROJETS 2023

CRÉATION DU COMITÉ DES PARTENAIRES DE LA MOBILITÉ

La CCPVM est compétente en matière de mobilité locale depuis juillet 2021. À cette issue, elle a lancé un appel à candidatures auprès des habitants pour constituer un Comité des Partenaires de la Mobilité. Il s'agit d'un groupe d'échanges composé de représentants des habitants, employeurs, associations et élus, qui sera consulté une fois par an minimum dans différents projets en lien avec les transports et la mobilité en général, notamment le futur Plan de Mobilité Simplifié.

ANIMATION DU SERVICE DE CONSEIL FRANCE RÉNOV'

Créé en partenariat avec les Communautés de Communes des Hautes Vosges et des Ballons des Hautes Vosges en 2022, ce service de conseil et d'accompagnement des habitants et des entreprises du petit tertiaire privé dans leur projet de rénovation énergétique est une porte d'entrée pour tout porteur de projet ayant besoin de conseils techniques, juridiques et financiers.

Un conseiller assure cette mission à temps plein sous forme de permanences téléphoniques et de permanences physiques à raison de 3 par mois (Remiremont, Le Thillot, Saulxures-sur-Moselotte). Plusieurs réunions d'information ont également été organisées au cours de l'année.

310

ménages ont reçu un conseil grâce à France Rénov' en 2023

PARTICIPATION AU DÉFI : J'Y VAIS

La Communauté de Communes a inscrit son territoire au Défi J'y vais, qui consiste en la mobilisation des établissements scolaires et des entreprises pour inciter leurs élèves/salariés à se déplacer de manière alternative à la voiture individuelle durant 3 semaines.

L'objectif est d'être régulier dans l'utilisation d'un transport alternatif pendant ces 3 semaines. Un classement à l'échelle régionale est réalisé pour récompenser les meilleurs « élèves ».

PROJET COUP DE CŒUR

Lancement de l'élaboration du Plan de Mobilité Simplifié de la CCPVM, en partenariat avec la CCHV, CCBHV et CCGHV. Document de planification stratégique et opérationnel particulièrement utile dans la définition de la politique de mobilité intercommunale, il analyse les besoins des usagers, leurs différents modes de déplacement et émet des préconisations sur les infrastructures et services à améliorer ou à mettre en place.



MILIEUX AQUATIQUES

Le Service Milieux Aquatiques est chargé de suivre les compétences GeMAPI (Gestion des Milieux Aquatiques et Prévention des Inondations) et Protection et mise en valeur de l'environnement. Il prépare aussi la collectivité à la prise des compétences eau et assainissement prévue au 1er janvier 2025.

Sur la compétence GeMAPI, la compétence est exercée en régie sur le bassin de la Lanterne et transférée au Syndicat Mixte Moselle Amont sur le bassin de la Moselle avec une mise à disposition du service de la CCPVM pour le suivi des programmes de restauration de la Moselle-Moselotte et affluents.

Sur la compétence Protection et mise en valeur de l'environnement, le service est chargé de la mise en œuvre des plans de gestion de deux sites classés Natura 2000 "Étang et tourbière de la Demoiselle" et "Confluence Moselle-Moselotte" ainsi que celui de l'étang intercommunal du Villerain, classé Espace Naturel Sensible.


3,4 km

de cours d'eau restaurés pour la première tranche de travaux de renaturation des affluents de la Moselle-Moselotte


2

sites Natura 2000 animés par la CCPVM


150

personnes présentes à la Fête de l'Eau et de la Rivière


7,59 ha

de prairies protégées dans le cadre de l'animation Natura 2000



1er janvier 2025

date de la prise des compétences Eau et Assainissement

ÉVÉNEMENTS 2023

- **10 juin** Fête de l'Eau et de la Rivière à Le Val-d'Ajol
- **7 juillet et 6 novembre** 2 visites guidées à destination des élus pour les sensibiliser aux enjeux écologiques des sites Natura 2000
- **13 septembre** Participation à l'organisation de l'opération « J'aime ma nature propre » sur le site « Confluence Moselle-Moselotte »



LES PROJETS DE L'ANNÉE 2023

1

GeMAPI MOSELLE ET LANTERNE

Restauration des affluents :

La première des 5 tranches de travaux a débuté sur les ruisseaux du Grand Fouchot, Petit Fouchot et de Seux. Au total, il y a eu un traitement raisonné de la ripisylve sur 2,2km, une suppression des résineux sur 1,2km (50m³ de bois valorisés), 2 passages à gué aménagés, 10 mètres de clôtures posés et une végétalisation des berges sur 2,2km. Montant de travaux : ~ 80 000 € HT.

Restauration Moselle-Moselotte :

L'élaboration du programme a avancé, le rapport d'avant-projet sommaire a été validé début 2023 en comité de pilotage, permettant la réalisation des études complémentaires nécessaires à la finalisation du programme, prévue en 2024 avec un démarrage prévisionnel des travaux en 2025.

Restauration de la continuité écologique :

Plusieurs ouvrages des bassins de la Lanterne et de la Moselle sont en cours d'étude pour les mettre en conformité au titre des réglementations environnementales en vigueur (ex : continuité écologique). Les études se sont poursuivies en 2023 et devraient aboutir en phase travaux en 2025.



2

ANIMATION NATURA 2000

Suivi des études faune/flore :

Inventaire et cartographie du nénuphar nain et des libellules sur le site de la Demoiselle et suivi écologique multi-espèces sur le site de la confluence Moselle-Moselotte.

Programme de préservation des prairies et de l'Azuré des paluds : papillon protégé et emblématique du site "Confluence Moselle-Moselotte". Au total, 7,59 ha de prairies sont protégés via ce programme.

Opérations de sensibilisation :

Organisation ou participation à plusieurs événements (Fête de l'eau, J'aime ma nature propre, sorties naturalistes à destination des élus).

Réfection de la signalétique du site de la Demoiselle :

Après les travaux de construction d'un caillebotis en bois sur la tourbière en 2022, le projet de la réfection complète du site a été lancé en 2023 et aboutira en juin 2024.

Étang de la Demoiselle :

Suite à la mortalité piscicole observée en 2023 (1,2 tonne de poissons), les élus ont validé la réalisation d'une vidange en 2024 avec régularisation administrative et mise en conformité des ouvrages (moins de l'étang).

3

PRISE DES COMPÉTENCES EAU ET ASSAINISSEMENT

L'étude de transfert des compétences s'est finalisée fin 2023 après une dizaine de réunions dont une journée d'échanges avec les agents municipaux concernés. Les élus ont acté une prise de compétence par anticipation au 1er janvier 2025.

DE QUOI PARLE-T-ON ?

EAU POTABLE : l'approvisionnement des foyers, entreprises et autres acteurs en eau consommable et disponible de manière suffisante pour une activité normale (production par captage/pompage, protection des points de prélèvement, traitement, transport, stockage et distribution destinée à la consommation humaine).

EN CHIFFRES

15 070 abonnés / 490 km de réseaux / 65 sites de production d'eau

ASSAINISSEMENT : concerne plutôt les étapes après le passage dans les foyers et les entreprises (contrôle des raccordements, collecte, transport et traitement des eaux usées et des boues). Il peut être collectif (plus communément appelé « tout à l'égout ») ou non-collectif (dispositifs individuels des eaux domestiques type fosse septique).

EN CHIFFRES

12 255 abonnés / 177 km de réseaux / 7 stations d'épuration

ET POUR 2024 ?

- Poursuite du programme de travaux de renaturation des affluents
- Transfert de la compétence GeMAPI sur la Lanterne au Syndicat Mixte du Bassin Versant de la Lanterne
- Structuration du service intercommunal pour l'eau et l'assainissement
- Pose de la nouvelle signalétique sur le site de la Demoiselle
- Mise en œuvre de la programmation Natura 2000 des deux sites

COMMUNICATION

Le Service Communication est chargé au quotidien d'accompagner les services de la CCPVM dans la promotion de leur action et de leurs événements.

Stratégie globale de communication, création de logos, mise en page et impression de documents, signalétique, prises de vues pour la photothèque mais aussi relations presse, événementiel, gestion du site Internet et des réseaux sociaux... ses actions sont multiples mais son objectif reste le même : faire connaître au plus grand nombre les activités de la collectivité et les richesses du territoire.

Le Service gère également les réseaux sociaux (page Facebook et compte LinkedIn) ainsi que la communication interne vers les agents par le biais d'une newsletter : l'INFORMATINE.

Il est également le relais avec les 10 mairies du territoire de la CCPVM afin de leur transmettre les informations destinées aux habitants.

QUELQUES CHIFFRES 2023



129

publications
Facebook



32

articles d'actualités
sur le site web



En 2023, le Service Communication de la CCPVM s'est chargé de recenser et éditer pour la première fois la programmation des Vosges Secrètes pour les Journées Européennes du Patrimoine.

En 2024, cet événement sera géré par l'Office de Tourisme.

VOSGES SECRÈTES

Identité territoriale du territoire, la marque Vosges Secrète est gérée par le Service Communication pour la cible "habitants" et déployée par l'Office de Tourisme pour la cible "visiteurs".

Toute l'année, photos, infos et reportages vidéo font rayonner le territoire et ses "pépites" sur plusieurs canaux, notamment un site Internet, une page Facebook et un profil Instagram.



3 331

abonnés sur
Instagram

PLOMBIÈRES-
LES-BAINS

GIRMONT-
VAL D'AJOL

VECOUX

REMIREMONT

SAINT-ÉTIENNE-
LÈS-REMIREMONT



VOSGES SECRÈTES

la Communauté de Communes de
la Porte des Vosges Méridionales

DOMMARTIN-LÈS-
REMIREMONT

SAINT-NABORD

LE VAL-D'AJOL

ÉLOYES

SAINT-AMÉ

www.ccpvm.fr